

Política de compras

Las materias primas



Lidl Supermercados, S.A.U. • Versión 25.02.2022



Índice

Nuestra responsabilidad con las materias primas de nuestros productos	2
Antecedentes del cultivo y la extracción de materias primas	4
<hr/>	
Nuestro compromiso por un abastecimiento más sostenible de materias primas críticas	6
<hr/>	
Entender mejor nuestro impacto con el análisis de riesgos	11
Utilizar las certificaciones para que la adquisición de materias primas sea más compatible con la sociedad y el medioambiente	13
Fomentar alternativas de materias primas más sostenibles	14
Fijar objetivos de certificación y reducción de materias primas críticas	15
Impulsar el cambio junto con las partes interesadas y las iniciativas	19
Glosario	20
<hr/>	
Fuentes y enlaces	25
<hr/>	

Nuestra
responsabilidad
con **las materias
primas de
nuestros
productos**



Nuestra responsabilidad con las materias primas críticas en nuestros productos

Visión de nuestra responsabilidad social corporativa

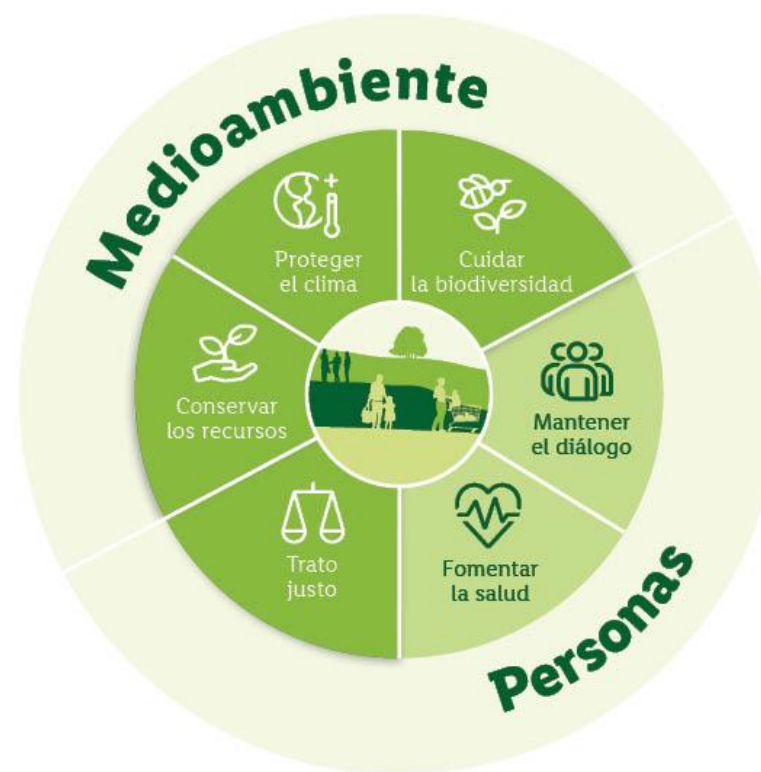
Para Lidl, llevar a cabo una actividad de manera sostenible constituye uno de los principales objetivos estratégicos para cosechar un futuro cargado de éxito. Asumimos la responsabilidad allí donde nuestra actividad repercute en las personas y en el medioambiente. Actuar de manera responsable es nuestra forma de cumplir cada día con nuestro compromiso de calidad y garantizar así el futuro de nuestra empresa.

Partiendo de esta base, hemos desarrollado nuestra estrategia de responsabilidad social corporativa. Gracias a ella, tenemos claro cuál es el camino que debemos seguir para conseguir actuar de manera responsable. Nuestra visión global común de una actividad sostenible abarca seis temas estratégicos: «conservar los recursos», «proteger el clima», «cuidar la biodiversidad», «trato justo», «fomentar la salud» y «mantener el dialogo». Estas nos ayudan a describir cómo entendemos y afrontamos en Lidl la responsabilidad con el medioambiente, las personas y nuestros clientes.

Nuestra responsabilidad con las materias primas

Las materias primas son la base de nuestro surtido. Por lo tanto, el abastecimiento de materias primas de forma social y ambientalmente responsable es también nuestra responsabilidad y un requisito previo para fabricar productos de manera responsable. De este modo,

contribuimos a nuestros temas estratégicos «conservar los recursos», «proteger el clima», «cuidar la biodiversidad», «trato justo».



Antecedentes del cultivo y la extracción de materias primas



Antecedentes del cultivo y la extracción de materias primas

Las materias primas son recursos naturales de la tierra y constituyen la base de casi todos los productos adquiribles. Se utilizan en su forma natural o se procesan tras su recolección o extracción. Para la economía, las materias primas son el requisito básico para la creación de valor. Su cultivo o extracción tiene lugar al principio de las cadenas de suministro mundiales en países que tienen los correspondientes depósitos de materia prima o condiciones de cultivo favorables.

Según su origen, forma de extracción y procesamiento, las materias primas pueden tener un impacto negativo sobre las personas y el medioambiente. Esto afecta especialmente a las más de 400



millones de personas que viven del cultivo de diferentes materias primas agrícolas.¹ Más del 10 % de la población mundial aún vive en situación de extrema pobreza. Dos tercios de este grupo trabajan en la agricultura.² Tan solo el cultivo de cacao es la principal fuente de ingresos de más de 5,5 millones de personas y supone el sustento para más de 14 millones.³ La extracción de materias primas se asocia a

400 millones
de personas en todo el mundo
viven del cultivo de materias
primas agrícolas.

menudo con condiciones de trabajo inhumanas y otras violaciones de los derechos humanos. Las cadenas de suministro hiperramificadas del comercio globalizado dificultan el seguimiento de las materias primas hasta su origen. Por lo tanto, es muy difícil investigar de forma adecuada las posibles violaciones de los derechos humanos. Al mismo tiempo, la extracción de materias primas también tiene un impacto en el medioambiente, por ejemplo, cuando se utilizan cantidades excesivas de pesticidas y fertilizantes o se talan zonas forestales para su cultivo. En Brasil, la zona de cultivo de soja en 2018 alcanzó una superficie del tamaño de Alemania, y la tendencia va en aumento.⁴ A menudo, las zonas de selva rica en especies se convierten para este fin. Al mismo tiempo, la deforestación también acelera el cambio climático.

En vista de los retos que suponen para las personas y el medioambiente el cultivo y la extracción de materias primas, las empresas deben saber exactamente de dónde se abastecen y qué riesgos existen. Por lo tanto, la transparencia en la cadena de suministro de materias primas es la tarea más urgente, además de las mejoras específicas.

¹ Initiative for Sustainable Agricultural Supply Chains: Factsheet, 2019. (Iniciativa para las cadenas de suministro agrícola sostenibles: ficha técnica).

² FAO: Ending Extreme Poverty in Rural Areas, 2018. (FAO: finalización de la pobreza extrema en las zonas rurales).

³ Fairtrade: Fairtrade Kakao, 2021. (Fairtrade: comercio justo del cacao).

⁴ Our World in Data: Forests and Deforestation, 2021. (Nuestro mundo en datos: los bosques y la deforestación).

Nuestro
**compromiso por
un
abastecimiento
más sostenible
de materias
primas críticas**



Nuestro compromiso por un abastecimiento más sostenible de materias primas críticas

Vivir la debida diligencia de las empresas

Estamos convencidos de que la única manera para que el éxito perdure en el tiempo solo puede lograrse mediante el desarrollo sostenible. «Comprometidos con el mañana» describe esta actitud y representa nuestro enfoque para vivir la responsabilidad corporativa de Lidl en todas las áreas. En el camino hacia una forma de hacer negocios responsable desde el punto de vista medioambiental y social, el cumplimiento de las obligaciones de debida diligencia de las empresas es de vital importancia para Lidl.

A través de un enfoque global y de toda la empresa, Lidl garantiza el cumplimiento de sus propios requisitos de la RSC y de los reglamentarios. Por ello, hemos establecido un [enfoque de gestión de la debida diligencia de las empresas](#) en todas las cuestiones estratégicas de la imagen propia de la RSC, incluida la adquisición de materias primas críticas.

Estrategia respecto a las materias primas de Lidl

Un componente central de la estrategia de sostenibilidad de Lidl en materia de compras es diseñar las cadenas de suministro de materias primas con conciencia social y medioambiental. Por lo tanto, nuestro compromiso es reducir al máximo el impacto medioambiental y social negativo de nuestros productos primarios, desde el cultivo hasta la cosecha y el procesamiento y pasando por el transporte a las tiendas. En concreto, nos comprometemos a convertir la adquisición de materias primas definidas como críticas en un proceso más sostenible para 2025.

En el ámbito de las materias primas, nos centramos en las llamadas materias primas críticas (> véase el gráfico «Nuestras materias primas críticas»). Son el resultado de un [análisis sistemático de riesgos](#) que hemos realizado junto con expertos. Según este análisis, no solo tienen un mayor impacto sobre las personas y el medioambiente, sino que también son muy relevantes para nuestra oferta de productos.

Nuestras materias primas críticas en un vistazo



Para proceder de forma estructurada y orientada, Lidl ha desarrollado una estrategia global en cuanto a materias primas basada en los **cuatro pilares** que aquí se ilustran. Mediante su aplicación, garantizamos un enfoque sistemático para alcanzar nuestros objetivos en cuanto a las materias primas.

Además, hemos definido unos > objetivos de sostenibilidad específicos para cada materia prima crítica de nuestros productos de marca propia.

Para finales de 2025 gestionaremos de manera más sostenible la adquisición de materias primas críticas.



1. Entender el impacto:

Identificamos riesgos en las cadenas de suministro y brindamos transparencia..

2. Establecer estándares:

Certificamos nuestras materias primas agrícolas críticas.

3. Promover alternativas:

Fomentamos alternativas más sostenibles en nuestro surtido y reducimos la adquisición de materias primas críticas.

4. Impulsar cambios:

Nos involucramos en iniciativas y proyectos de múltiples partes interesadas.

Sensibilización y comunicación - Aplicación con éxito de la estrategia de materias primas de Lidl

En lo que respecta a las materias primas, también queremos entablar un intercambio continuo con nuestros grupos de interés, tanto internas como externas. Dentro de Lidl, la atención se centra especialmente en nuestros compradores. Para impulsar el cambio sostenible, queremos capacitarles para que puedan tener en cuenta de forma fiable las especificaciones individuales a la hora de tomar decisiones de compra, y esto también se aplica al tema de las materias primas. Para ello, agudizamos su comprensión de las cuestiones sociales y medioambientales. En las sesiones de formación específicas para cada grupo de productos, les enseñamos el papel central de la sostenibilidad en Lidl, así como otros temas relevantes. Además, nuestro manual de compras de RSC interno explica los requisitos de compra de RSC claros y obligatorios hasta el nivel de los ingredientes, de manera que se garantizan prácticas de compra más sostenibles y se contribuye así de forma directa a la mejora de nuestras cadenas de suministro.

Lidl informa a sus grupos de interés externos a través de diversos canales, como la memoria de sostenibilidad o su página web y en conversaciones bilaterales. Así divulgamos las prácticas de compra con la misma transparencia que los objetivos y las medidas formuladas para una compra más sostenible de materias primas. Nuestras Políticas de Compras de materias primas críticas, como el cacao, son también un importante medio de comunicación. Esto se puede consultar en [nuestro sitio web](#). Ahí se puede consultar cómo Lidl cumple con su propio requisito de divulgación transparente de sus prácticas de

compra y proporciona información detallada sobre las actividades de sostenibilidad en las compras y determinadas materias primas. Este enfoque transparente también permite a nuestros clientes tomar decisiones de compra más responsables.

Entender mejor nuestro impacto con el análisis de riesgos

El primer paso hacia una estrategia viable de productos básicos es comprender realmente su impacto. Con la ayuda de análisis de riesgo exhaustivos y periódicos, examinamos las oportunidades y los riesgos de nuestra empresa, y esto también se aplica a las materias primas. También constituyen la base de nuestro enfoque de debida diligencia empresarial para minimizar de manera eficaz nuestros riesgos al abastecernos de materias primas.

En un detallado análisis de riesgos, utilizamos seis indicadores para examinar qué materias primas tienen mayor impacto sobre las personas y el medioambiente. Utilizamos una herramienta de análisis que recoge y evalúa de forma estadística los costes medioambientales y los riesgos sociales del cultivo de materias primas agrícolas. También hemos tenido en cuenta la cantidad de materias primas vendidas en Lidl. Como resultado, recibimos una selección de productos básicos que clasificamos como críticos, relevantes para nuestro negocio y a los que, por tanto, damos prioridad.

Para cada materia prima, también hemos identificado los riesgos relevantes y los países más afectados. El gráfico [> Nuestro análisis de riesgos](#) ofrece una visión general de las materias primas críticas identificadas y de los riesgos sociales y medioambientales asociados a ellas.

Todas estas percepciones nos ayudan a gestionar de forma eficaz la compra de materias primas, es decir, a establecer prioridades, determinar responsabilidades, fijar temas, definir objetivos y tomar medidas. De este modo, podemos reducir y evitar sistemáticamente

nuestros riesgos a largo plazo. Además, el análisis de riesgos sirve como punto de partida para investigaciones más profundas sobre las cadenas de suministro de materias primas críticas.

Además de analizar nuestros riesgos, ofrecemos la mayor transparencia posible sobre el origen, el tonelaje, el estado de la certificación, el procesamiento y el embalaje de las materias primas críticas.

De acuerdo con el **primer pilar** de nuestra estrategia de materias primas, determinamos cuáles son los riesgos medioambientales y sociales de nuestras cadenas de suministro.



Nuestro análisis de riesgos: materias primas, riesgos y países



Utilizar las certificaciones para que la adquisición de materias primas sea más compatible con la sociedad y el medioambiente

A la hora de comprar materias primas, tenemos la oportunidad de considerar y promover certificaciones reconocidas internacionalmente. La cooperación con los proveedores certificados y las organizaciones de etiquetado, el uso de centros de producción certificados y la ampliación de nuestro surtido para incluir productos etiquetados son los instrumentos clave para abordar los riesgos sociales y medioambientales en la cadena de suministro. Con la ayuda de las certificaciones, nos aseguramos, por ejemplo, de que las materias primas obtenidas se basan en prácticas de cultivo más compatibles con la sociedad y el medioambiente o de que existen mecanismos de reclamación adecuados para los trabajadores. Como etiqueta en el envase, los certificados también ayudan a nuestros clientes a tomar decisiones de compra más sostenibles.

En nuestra selección de sellos, nos centramos en los estándares y certificaciones más relevantes y orientados al impacto. En el marco de un análisis de etiquetas, hemos examinado en detalle dónde se encuentran los principales puntos específicos, las fortalezas y las debilidades de las etiquetas individuales. Sobre esta base, hemos identificado las certificaciones que queremos utilizar hoy y en el futuro.

Certificamos nuestras materias primas agrícolas críticas con arreglo al **segundo pilar** de nuestra estrategia de materias primas.



Lidl también pretende aumentar la transparencia en sus cadenas de suministro de materias primas. Esto incluye la mejora de la trazabilidad de las materias primas hasta su origen. En este contexto, apoyamos, por ejemplo, la certificación del aceite de palma/palmiste según el modelo de comercio segregado de la RSPO. Se caracteriza por el hecho de que el aceite de palma/palmiste certificado que se adquiere puede rastrearse hasta las almazaras certificadas y, en última instancia, también se encuentra físicamente en el producto final.

En la adquisición de materias primas certificadas, como la soja o el aceite de palma, se distinguen los siguientes modelos comerciales, que se basan en diferentes requisitos de trazabilidad de la materia prima y su uso en el producto final. Materia prima certificada no incluida en el producto final o solo en proporción al mismo:

- **Book & Claim:** no hay trazabilidad
- **Mass Balance (balance de masas):** sin trazabilidad pero proporcional en el producto final

Materia prima certificada físicamente en el producto final:

- **Segregated (segregada):** trazabilidad hasta los productores certificados
- **Identity Preserved (Identidad preservada):** trazabilidad hasta los productores individuales certificados

Fomentar alternativas de materias primas más sostenibles

No solo nos basamos en las certificaciones, sino que también promovemos alternativas más sostenibles en nuestra oferta y reducimos el abastecimiento de materias primas críticas si no pueden obtenerse de forma más sostenible. Por ejemplo, estamos sustituyendo cada vez más la soja procedente del extranjero por soja certificada de Europa, por ejemplo en nuestras hamburguesas veganas de la marca Vemondo. Estamos siguiendo este ejemplo para otras materias primas. Al integrar alternativas sostenibles en nuestra oferta, tenemos la capacidad de impulsar el cambio en la industria.

Si no se dispone de alternativas más sostenibles, examinaremos, en caso necesario, si podemos prescindir en el futuro de materias primas como la lana de angora, que ya no utilizamos. Hemos definido directrices internacionales para ello.

También queremos sensibilizar a nuestros clientes para que tengan en cuenta la protección del medioambiente en los países productores a la hora de tomar sus decisiones de compra y contribuyan a garantizar el sustento de los agricultores. Para ello, les informamos sobre las alternativas adecuadas en nuestra oferta y colocamos avisos claramente visibles en los envases de nuestras propias marcas. Además, Lidl explica los conocimientos básicos sobre el abastecimiento más

sostenible de materias primas en los folletos semanales, a través de la página web <https://www.lidl.es/> y mediante otras actividades en línea.

Ofrecemos alternativas más sostenibles en nuestra oferta y reducimos las compras de materias primas críticas con arreglo al **tercer pilar** de nuestra estrategia de materias primas.

Fijar objetivos de certificación y reducción de materias primas críticas

Trabajamos continuamente para reducir el impacto negativo de nuestras materias primas críticas. En el marco de nuestro




> enfoque de gestión de la debida diligencia empresarial estamos desarrollando directrices vinculantes de RSC para las compras y nuestros socios comerciales en toda la empresa. Esto incluye también los objetivos internacionales de las materias primas. En ellas se definen unos requisitos claros de RSC en relación con la compra de materias primas críticas y se especifica un horizonte temporal concreto para su aplicación. Esto implica objetivos específicos de certificación o reducción de las materias primas críticas de nuestros productos de marca propia.

Certificamos nuestras materias primas críticas y promovemos alternativas más sostenibles en nuestra oferta, de acuerdo con el **segundo y tercer pilar** de nuestra estrategia de materias primas.



Se aplican unos objetivos internacionales que Lidl España aplica en el siguiente plazo en función de la materia prima y complementa con sus propios objetivos si es necesario. La siguiente tabla muestra los objetivos de certificación y reducción que hemos establecido para nuestras materias primas críticas.

Nuestros objetivos en cuanto a materias primas críticas de un vistazo

Materia prima	Producto	Objetivos de certificación y reducción	Horizonte temporal
Algodón 	Textiles, productos físicos, algodón más sostenible	GOTS, OCS, CmiA	100 % (Promoción) 2022
		Algodón orgánico	20 % 2025
Flores y plantas 	Flores, plantas	GLOBALG.A.P. GRASP, Fairtrade	100 % 2021
	Tierra para macetas	Reducción de la turba, máx. 50 % de contenido de turba (siempre que sea posible, prescindimos completamente de la turba y utilizamos sustitutos)	100 % 2022
Huevo 	Huevos frescos	Procedentes de gallinas criadas libres de jaula (mínimo criadas en suelo)	100 % 2017
	Artículos con huevos como ingrediente	Procedentes de gallinas criadas libres de jaula (mínimo criadas en suelo)	100% 2019

Pescado y marisco



Pesca salvaje sin atún	MSC; siempre que la mercancía esté disponible y se dé el estándar de certificación	100 % (surtido fijo)	2022
		50 % (Promoción)	2022
Acuicultura	ASC (preferido), Bio (preferido), GLOBALG.A.P., BAP; MSC; siempre que la mercancía esté disponible y se dé el estándar de certificación	100 % (surtido fijo)	2022
		50 % (Promoción)	2022
Alimentos congelados, Convenience, sin atún	MSC (excepto el atún), ASC (preferido), Bio (preferido), GLOBALG.A.P., BAP; siempre que la mercancía esté disponible y se dé el estándar de certificación	100 % (Promoción)	2022
Atún en conserva	Conservas (solo atún): MSC, Fishery Improvement Project (FIP), FAD free, pesca a caña	100 % (surtido fijo)	2022
Comida para gatos	MSC, ASC para comida de gato que contenga pescado	100 %	2022

Café



Cápsulas, café soluble/capuchino Fairtrade, Rainforest Alliance, UTZ, Bio 100 % 2022

Cacao



Artículos que contienen cacao Fairtrade, Fairtrade Cocoa Program, Rainforest Alliance, UTZ, Bio 100 % 2016

Tabletas de chocolate Fairtrade, Fairtrade Cocoa Program 100 % (solo surtido fijo) 2022

Nueces



Crear una oferta de frutos secos certificados; Fairtrade, Rainforest Alliance, Bio 2025

Fruta y verdura



GLOBALG.A.P. GRASP o equivalente, por ejemplo Bioland, Biopark, Naturland, Fairtrade y otros 100 % 2021

Aceite de palma/palmiste



Artículos con aceite de palma/palmiste: Derivados y fracciones
Near Food & Food

modelo de comercio RSPO: Mass Balance 100 % 2019

Artículos con aceite palma/palmiste
Food

modelo de comercio RSPO: Segregado 100 % 2019

Artículo con aceite palma/palmiste
Near Food

modelo de comercio RSPO: Segregado (cosméticos, detergentes/productos de limpieza/jabones) 100 % 2022

Artículo con aceite palma/palmiste
Non Food (Velas)

modelo de comercio RSPO: Segregado 100% 2023

Arroz



Ofrecemos un arroz certificado en la gama de productos; Sustainable Rice Platform, Fairtrade, Bio (surtido fijo) 2025

Soja



Sustitutos de la carne vegetarianos/vegetarianos
Soja de origen europeo. Opcional: Certificación con Soja del Danubio/soja de Europa 100 % (surtido fijo) 2022

Piensos para productos animales excepto Convenience
Certificados de compra: Soja del Danubio/soja de Europa, RTRS, ProTerra, ISCCPlus, BFA, CRS, SFAP Non Conversion 100 % 2022

Fruta y Verdura



Banana (con cultivo fuera de Europa)
Fairtrade, Rainforest Alliance o Bio 100% 2022







Piña (con cultivo fuera de Europa)
Fairtrade, Rainforest Alliance o Bio 100% 2022




Mango (con cultivo fuera de Europa)
Fairtrade, Rainforest Alliance o Bio 100% 2022

Origen Costa rica: SCS

Origen Israel: Spring (o similar) Dom. Rep./Costa Rica: SCS

	Aguacate (con cultivo fuera de Europa)	Fairtrade, Rainforest Alliance o Bio Origen Sudáfrica: SIZA Dom. Rep./Colombia: SCS	100%	2022
	Uvas	Ampliamos el surtido de uvas certificadas por Fairtrade, Rainforest Alliance o Bio		2025
	Zumo (exprimido de naranja con naranjas de países terceros) Solevita	Fairtrade, Rainforest Alliance o Bio	100%	2021
Té	verde, negro y roibos	Fairtrade, Rainforest Alliance, UTZ, Bio	100 %	2022
	Té de hierbas y frutas	Fairtrade, Rainforest Alliance, UTZ, Bio, siempre que la mercancía esté disponible y se dé el estándar de certificación	75 %	2022
Madera/ Celulosa	Envases y artículos que contengan celulosa	Material reciclado, si es fibra virgen FSC, en casos excepcionales PEFC	100 %	2025

	Artículos de papel higiénico y de cocina	Aumentar el contenido de material reciclado (también es posible el papel híbrido)	15 % (surtido fijo)	2025
	Carbón vegetal / Briquetas	Declaración sobre el carbón vegetal: país de origen y especie de madera en el envase	100 %	2021
	Carbón vegetal/ Briquetas	FSC (preferido), PEFC, Nordic Swan (preferido si la cadena de suministro está certificada por FSC), SFI, adquirido en el marco del proyecto Earthworm	100 %	2025

Impulsar el cambio junto con las partes interesadas y las iniciativas

Trabajamos con las partes interesadas del sector, gobiernos, organizaciones no gubernamentales, los organismos de normalización, el mundo académico y las comunidades locales para impulsar el cambio en el sector, desarrollar normas y participar en iniciativas de mejora en colaboración. Esto se debe a que la producción sostenible de materias primas requiere la participación y el apoyo de numerosos grupos de interés a lo largo de las cadenas de valor mundiales. Se presta especial atención a los grupos más afectados por los impactos sociales y medioambientales negativos, por ejemplo en los países de cultivo.

En las cadenas de suministro de alto riesgo, realizamos, entre otras cosas, evaluaciones de impacto sobre los derechos humanos ([> Evaluaciones de impacto sobre los derechos humanos](#)) con la participación de los titulares de derechos. Esto nos proporciona información sobre el impacto real de nuestras actividades empresariales. Además, aprendemos si nuestras medidas son eficaces y nuestros procesos suficientes, y cuál es la mejor manera de tomar medidas correctivas si ya se ha producido un problema. En nuestra cadena de suministro de té en Kenia, por ejemplo, tenemos previsto aumentar nuestra participación en iniciativas y proyectos con los grupos de interés locales.

Nuestros objetivos de materias primas en toda la empresa también han surgido del intercambio continuo con nuestros grupos de interés. Este proceso se acompañó de intensas consultas y debates con las organizaciones de compras de otros países Lidl, proveedores estratégicos y ONG pertinentes.

Impulsamos el cambio con arreglo al **cuarto pilar** de nuestra estrategia de materias primas y participamos en iniciativas y proyectos.



Glosario



Glosario

Aquaculture Stewardship Council (ASC)

ASC se desarrolló en 2009 a partir de un diálogo iniciado por el WWF en 2004 para una acuicultura más respetuosa con el medioambiente. En la actualidad, ASC es una organización amplia e independiente. El ASC cuenta con el asesoramiento de diversas partes interesadas del sector pesquero, empresas, gobiernos, investigadores y organizaciones medioambientales de todo el mundo. Así se garantiza el equilibrio y se evita que dominen los intereses particulares. Establece normas para la piscicultura sostenible, que tienen diferentes criterios según la especie. En principio, por ejemplo, la intervención en los ecosistemas locales y en la biodiversidad debe ser la menor posible y no debe realizarse ningún tratamiento profiláctico con medicamentos. También hay requisitos para la alimentación de los peces (por ejemplo, límites para los peces salvajes en los piensos) y normas laborales mínimas.⁵

Best Aquaculture Standards (BAP)

La Global Aquaculture Alliance (GAA), fundada en 1997, establece y controla los estándares BAP. La organización tiene su sede en Estados Unidos. El BAP trabaja a lo largo de toda la cadena de valor y emite normas específicas para cada especie y generales para cuatro etapas de la cadena de valor (representadas por cuatro estrellas en el sello): Producción de piensos, incubadora, estación de cría y procesadora. Los productos pueden certificarse a niveles individuales. Las normas BAP incluyen tanto aspectos de bienestar animal, como el aturdimiento de los peces antes del sacrificio, aspectos de sostenibilidad, la conservación del agua, además de cuestiones como la trazabilidad y la seguridad alimentaria.⁶

Better Cotton Initiative (BCI)

La Better Cotton Initiative está formada por organizaciones medioambientales y de derechos humanos y por empresas del sector textil. Su objetivo es mejorar las condiciones medioambientales y laborales del cultivo del algodón. Los productores deben cumplir los criterios de entrada y se les exige que demuestren las mejoras. El sello BCI no representa el algodón de cultivo ecológico, sino un algodón más «sostenible» y se basa en el principio de equilibrio de masas. La iniciativa se remonta a un programa de mesas redondas del WWF.⁷

Book & Claim

En el modelo Book & Claim, los productos físicos se mezclan y se venden como insostenibles. El derecho a declarar la «compra sostenible» se comercializa en un mercado online independiente en forma de certificados de sostenibilidad. Una autoridad central de la cadena de suministro supervisa las declaraciones de sostenibilidad realizadas por las marcas y los minoristas y se asegura de que coincidan con el número de credenciales emitidas y comercializadas.⁸

⁵ WWF: Das Fisch-Gütesiegel Aquaculture Stewardship Council (ASC), 2021. (El sello de aprobación de pescado del Aquaculture Stewardship Council).

⁶ Información sobre acuicultura: sello/certificados, 2021.

⁷ Siegelklarheit: Better Cotton Initiative, 2021.

⁸ Forum Nachhaltiges Palmöl: Handelsmodelle, 2021. (Foro alemán sobre el aceite de palma sostenible: modelo de comercio).

Cotton made in Africa (CmiA)

Cotton made in Africa es una iniciativa para mejorar las condiciones sociales, económicas y ecológicas de la producción de algodón en el África subsahariana. Es una iniciativa de la Aid by Trade Foundation, fundada en 2005 por Michael Otto, presidente del consejo de Supervisión del grupo Otto. Si se crea una alianza de empresas textiles que exijan específicamente algodón producido de forma sostenible y lo comercialicen con la etiqueta «Cotton made in Africa», los textiles podrán producirse de forma más sostenible, pero sin aumentar significativamente los costes de producción. El algodón producido en el marco de Cotton made in Africa mejora las perspectivas de los pequeños agricultores africanos y protege el medioambiente porque se utilizan menos pesticidas en el cultivo y se producen menos gases de efecto invernadero que en el cultivo del algodón convencional.⁹

Fairtrade (comercio justo)

El comercio justo defiende la mejora de las condiciones de trabajo y de vida de los pequeños agricultores y trabajadores de los países del sur. El comercio justo acuerda precios mínimos estables que incluyen una prima de comercio justo para proyectos comunitarios, condiciones de trabajo reguladas y la promoción de cultivos respetuosos con el medioambiente. En 1997, organizaciones de ayuda al desarrollo de varios países se unieron para formar la organización paraguas FLO (hoy conocida como Fairtrade International) y fusionaron sus normas individuales en una única norma. En 2002 se presentó como el modelo de competencias de Fairtrade. Detrás de ellas están las Normas Generales (para organizaciones de pequeños agricultores, plantaciones o agricultura por contrato), las Normas de Producto, que establecen regulaciones específicas para cada producto, y la Norma para Comerciantes, que contiene regulaciones para comerciantes y productores (incluyendo regulaciones sobre métodos de pago o sobre productos mixtos).¹⁰

⁹ Utopia: Cotton made in Africa: Das steckt hinter der nachhaltigen Baumwolle, 2021. (Utopia: algodón fabricado en África: esto es lo que hay detrás del algodón sostenible).

¹⁰ Fairtrade: Was ist Fairtrade?, 2021. (¿Qué es el Comercio justo?).

Forest Stewardship Council (FSC)

FSC se fundó en 1993 y desde entonces trabaja como organización independiente para promover una gestión de los bosques respetuosa con el medioambiente, socialmente beneficiosa y económicamente viable. El sello FSC identifica así los productos de madera o papel que cumplen criterios como la protección de los grupos indígenas, la preservación de la biodiversidad y los bosques de alto valor de conservación, o la prohibición de los organismos modificados genéticamente. Según la proporción de celulosa certificada en el producto o del uso de material reciclado, la FSC concede diferentes sellos.¹¹

GLOBALG.A.P.

EUREPGAP, una iniciativa de los minoristas, fundó en 1997 GLOBALG.A.P. GLOBALG.A.P. incluye normas y programas de buenas prácticas agrícolas en un total de tres direcciones de productos: plantas, animales de granja y acuicultura. Además de algunos criterios de sostenibilidad, la norma principal IFA (International Farm Assurance) incluye principalmente requisitos de seguridad alimentaria. Las normas se complementan con los llamados complementos GLOBALG.A.P., como GRASP (evaluación del riesgo de violación de los derechos humanos) o SPRING (uso sostenible del agua). Un sello uniforme «GGN2 (número GLOBALG.A.P.)» identifica todos los productos certificados con GLOBALG.A.P.¹²

¹¹ FSC: Forest Stewardship Council, 2021.

¹² GLOBALG.A.P.: Die Geschichte von GLOBALG.A.P., 2021. (La historia de GLOBALG.A.P.).

GLOBALG.A.P. GRASP GLOBALG.A.P. GRASP es una norma adicional a nivel de explotación dentro de la certificación GLOBALG.A.P. GRASP no es una certificación de cumplimiento de los criterios de derechos humanos, sino una evaluación de riesgos abierta que también puede tener el resultado de «non-compliant» (no conforme), por ejemplo. Ayuda a los productores, minoristas y comerciantes a evaluar los riesgos de los derechos humanos en sus operaciones. La norma aborda cuestiones como la salud y la seguridad, el pago correcto de los salarios y el cumplimiento de las horas de trabajo.¹³

Global Organic Textile Standard (GOTS) La certificación GOTS se considera la norma más importante del mundo de procesamiento de productos textiles (ropa, textiles para el hogar y productos de higiene textil) fabricados con fibras naturales certificadas de producción ecológica. El sello GOTS identifica los productos textiles que cumplen los requisitos medioambientales pertinentes, como la prohibición de aditivos problemáticos en toda la cadena de suministro textil, así como el cumplimiento de los derechos humanos basado en las normas laborales fundamentales de la Organización Internacional del Trabajo (OIT).¹⁴

Evaluaciones de impacto sobre los derechos humanos (EIDH) Una evaluación de impacto sobre los derechos humanos (EIDH) es un estudio sobre las repercusiones en los derechos humanos como un proceso de análisis sistemático, predicción y reacción a los posibles efectos de una empresa, la política de un gobierno o un acuerdo comercial sobre los derechos humanos.¹⁵

Marine Stewardship Council (MSC) MSC es una organización internacional sin ánimo de lucro creada en 1997 por Unilever y WWF. En la actualidad, MSC es una organización amplia e independiente. El MSC cuenta con el asesoramiento de diversas partes interesadas del sector pesquero, empresas, gobiernos, investigadores y organizaciones medioambientales de todo el mundo. Así se garantiza el equilibrio y se evita que dominen los intereses particulares. Su objetivo es contrarrestar la sobrepesca mundial y conservar las poblaciones de peces de todo el mundo mediante una pesca más sostenible. La etiqueta del MSC identifica los productos y las empresas que garantizan que las poblaciones explotadas se mantengan en niveles aceptables, que las capturas accesorias se reducen al mínimo, que las artes de pesca se utilizan de forma responsable y que el hábitat de los peces y otros animales marinos se preserva a largo plazo.¹⁶

Near Food Productos cosméticos, detergentes, productos de limpieza, alimentos para animales, papel, láminas, productos de higiene, artículos domésticos (pilas, carbón, velas, encendedores, lubricantes, bolsas)

Non Food Productos textiles y ferretería

¹³ GLOBALG.A.P.: Was ist GRASP?, 2021. (¿Qué es GRASP?).

¹⁴ GOTS: Global Organic Textile Standard, 2020.

¹⁵ The Danish Institute for Human Rights: Introduction to human rights impact assessment, 2021. (El Instituto Danés de Derechos Humanos: introducción a la evaluación del impacto sobre los derechos humanos).

¹⁶ MSC: Die Geschichte des MSC, 2021. (La historia de MSC).

Organic Textile Standard (OCS)

Mediante el estándar de contenido orgánico 100 (OCS 100 por sus siglas en inglés) y el estándar de contenido orgánico combinado (OCS combinado), las empresas pueden registrar la proporción exacta de materiales producidos ecológicamente en un producto y hacer un seguimiento a lo largo de la cadena de valor. El Content Claim Standard (estándar sobre declaración de contenido) define, entre otras cosas, la trazabilidad de los bienes y la transparencia en la cadena de producción. A diferencia de GOTS, el OCS no contiene ninguna especificación sobre los aditivos químicos utilizados ni sobre la gestión medioambiental y la responsabilidad social de la empresa.¹⁷

Programa para el Reconocimiento de Certificación Forestal (PEFC)

El PEFC se fundó en 1998 por un grupo de propietarios de bosques europeos y representantes del medioambiente y la industria maderera. El PEFC es un sistema de control independiente para verificar la gestión forestal sostenible sobre la base de normas nacionales. Al mismo tiempo, el PEFC sirve de sello para el consumidor e identifica los productos de madera y papel que proceden de una producción sostenible.¹⁸

Rainforest Alliance (RA)

Rainforest Alliance (RA) se fundó en 1987 para preservar la biodiversidad y promover prácticas ecológicamente sostenibles y socialmente justas en la agricultura y la silvicultura en más de 60 países. Concede el sello de consumidor con la rana verde sobre la base de la «Estándar de Agricultura Sostenible de Rainforest Alliance». Contempla criterios de derechos humanos como el acceso a la educación o la prohibición del trabajo infantil, así como requisitos ecológicos como la protección de las masas de agua y la biodiversidad. En 2018, RA se asoció con el programa de certificación UTZ.¹⁹

¹⁷ Bewusst kaufen: Organic 100 Textile Standard, 2021. (Compra consciente: estándar de contenido orgánico).

¹⁸ PEFC: PEFC – International, 2021.

¹⁹ Rainforest Alliance: Über uns, 2021. (Acerca de nosotros).

Fuentes y enlaces



Fuentes y enlaces

Información sobre acuicultura: **Sello/certificados**

<https://www.aquakulturinfo.de/siegelzertifikate#:~:text=BAP%20%2D%20Best%20Aquaculture%20Practices,ebenso%20wie%20R%C3%BCckverfolgbarkeit%20und%20Lebensmittelsicherheit.> (versión: 2021)

Bewusst kaufen: **Organic 100 Content Standard (compra consciente: estándar de contenido orgánico)**

<https://www.bewusstkaufen.at/label-kompass/organic-100-content-standard/> (versión: 2021)

Fairtrade:

Fairtrade Kakao (comercio justo del cacao)

<https://www.fairtrade-deutschland.de/produkte/kakao/hintergrund-fairtrade-kakao>
(versión: 2021)

Food and Agricultural Organization (FAO): **Ending Extreme Poverty in Rural Areas (Organización de las Naciones Unidas para la Alimentación y la Agricultura: finalización de la pobreza extrema en las zonas rurales)**

<https://www.fao.org/3/CA1908EN/ca1908en.pdf>
(versión: 2018)

Forum Nachhaltiges Palmöl: **Handelsmodelle (Foro alemán sobre Aceite de Palma Sostenible: modelos de comercio)**

<https://www.forumpalmoel.org/zertifizierung/handelsmodelle>
(versión: 2021)

Fairtrade:

Was ist Fairtrade?, (Fairtrade: ¿qué es el comercio justo?)

<https://www.fairtrade-deutschland.de/was-ist-fairtrade>
(versión: 2021)

FSC: **Forest Stewardship Council (Consejo de Administración Forestal)**

<https://www.fsc-deutschland.de/de-de/der-fsc>
(versión: 2021)

GLOBALG.A.P.: **Die Geschichte von GLOBALG.A.P. (la historia de GLOBALG.A.P.)**

<https://www.globalgap.org/de/who-we-are/about-us/history/>
(versión: 2021)

GLOBALG.A.P.:

Was ist GRASP? (¿qué es GRASP?)

<https://www.globalgap.org/de/for-producers/globalg.a.p.-add-on/grasp/what-is-GRASP/>
(versión: 2021)

GOTS: **Global Organic Textile Standard (norma textil ecológica mundial)**

https://global-standard.org/images/resource-library/documents/standard-and-manual/GOTS_Version_6.0_DE.pdf
(versión: 2020)

Initiative for Sustainable Agricultural Supply Chains:
Factsheet (iniciativa para las cadenas de suministro agrícola sostenibles: ficha técnica)

https://www.nachhaltige-agrarlieferketten.org/fileadmin/user_upload/Factsheet_INA_GIZ_en.pdf
(versión: 2019)

MSC:**Die Geschichte des MSC (la historia de MSC)**

<https://www.msc.org/de/ueber-uns/die-geschichte-des-msc>(versión: 2021)

Our World in Data:
Forests and Deforestation (nuestro mundo en datos): los bosques y la deforestación)

<https://ourworldindata.org/soy#citation>
(versión: 2021)

PEFC:**PEFC – International**

<https://pefc.de/uber-pefc/international/>(versión: 2021)

Rainforest Alliance:**über uns (acerca de nosotros)**

<https://www.rainforest-alliance.org/de/uber-uns/>(versión: 2021)

Siegelklarheit:**Better Cotton Initiative (iniciativa para un mejor algodón)**

<https://www.siegelklarheit.de/1-better-cotton-initiative-bci>
(versión: 2021)

The Danish Institute for Human Rights:
Introduction to human rights impact assessment (El Instituto Danés de Derechos Humanos: introducción a la evaluación del impacto sobre los derechos humanos)

<https://www.humanrights.dk/tools/human-rights-impact-assessment-guidance-toolbox/introduction-human-rights-impact-assessment>(versión: 2021)

Utopia:

Cotton made in Africa: Das steckt hinter der nachhaltigen Baumwolle (Utopia: algodón fabricado en África: esto es lo que hay detrás del algodón sostenible)

<https://utopia.de/ratgeber/cotton-made-in-africa-das-steckt-hinter-der-nachhaltigen-baumwolle/#:~:text=Cotton%20made%20in%20Africa%20ist,%C3%B6konomische%20und%20soziale%20Kriterien%20umfasst.&text=Laut%20eigenen%20Angaben%20produzieren%20inzwischen,Cotton%20made%20in%20Africa%20Standards.>
(versión: 2021)

WWF:**Das Fisch-Gütesiegel Aquaculture Stewardship Council (ASC) (el sello de aprobación de pescado del Aquaculture Stewardship Council)**

<https://www.wwf.de/themen-projekte/meere-kuesten/fischerei/nachhaltige-fischerei/asc-fischzucht>
(versión: 2021)

Créditos de las imágenes

Portada

artrachen, stock.adobe.com

Página 2

bernadette warner/EyeEm, stock.adobe.com

Página 4

Budimir Jevtic, stock.adobe.com

Página 6

Chalabala, stock.adobe.com

Página 8

Soru Epotok, stock.adobe.com



Contacto

Lidl Supermercados, S.A.U.
C/ Beat Oriol s/n, Pol. Ind. La Granja
Montcada i Reixac, 08110 Barcelona

atencion.cliente@lidl.es

Otros enlaces a la RSC

<https://empresa.lidl.es/>
<https://empresa.lidl.es/sostenibilidad>

Información sobre derechos de autor

El contenido de este documento (textos, gráficos, imágenes, logotipos, etc.) así como el propio documento, están protegidos por derechos de autor. No se podrá revelar, modificar, publicar, traducir ni reproducir este documento ni su contenido sin la autorización por escrito de Lidl.

© Lidl Supermercados, S.A.U.